

के एरिस्टोटलले महिलाहरू त्रुटिपूर्ण छन् भनेका थिए?

हो, उनले भनेका थिए। एरिस्टोटलले पुरुषहरू उच्च र महिलाहरू निम्न छन् भनेर विश्वास गर्थे। चेतवनी! यो अर्को तथ्यले तपाईंलाई छक्क पार्न सक्छ। एरिस्टोटलले आफ्नो विश्वासको आधारमा पुरुषहरू पूर्ण/प्राथमिक छन् किनभने तिनीहरूले वीर्य उत्पादन गर्न सक्छन्, जबकि स्त्रीले सक्दैनन्। यो क्षमता/क्षमताको कमिले गर्दा एरिस्टोटलले पुरुषहरूलाई श्रेष्ठ र महिलाहरूलाई “त्रुटिपूर्ण पुरुष” मान्थे। उनका धेरै, प्रभावशाली खण्डहरूमा उनले भने:

“महिला एक विकृत पुरुष जस्तै छ।”

“एउटा पुरुष शरीरमा एउटी महिलसँग मिल्दोजुल्दो छ, र एक महिला एक बाँभो पुरुष हो... उनको प्रकृतिको चिसोपनको कारण... उनमा वीर्य निर्माण गर्ने शक्तिको अभाव छ।”*

एरिस्टोटलको ‘वैज्ञानिक बिचार’

लगभग ३५० ई.पू. तिर दार्शनिक एरिस्टोटलले धेरै वैज्ञानिक पुस्तकहरू लेखे। उनले लेखेको एउटा पुस्तक ‘जनावरहरूको पुस्ता’ भन्ने थियो। यसमा, उनले जनावरहरूले कसरी पुनर्त्पादन गर्छन्, विशेषगरी मानवलाई भनेर वर्णन गरेका छन्। मानिसको शारीरिक शिरका आँखा, कान, नाक र मुखमा विभिन्न प्रकारका तरल पदार्थहरू पाइन्छ भन्ने अवलोकन उनले गरे। उनले पुरुषको शारीरिक शिरमा पनि वीर्य भनिने तरल पदार्थ उत्पन्न हुन्छ, जसमा ‘साना, पूर्णरूपमा बनेका मानिसहरू’ हुन्छन् भन्ने कारण दिए। उनले वीर्य शिरबाट मेरूदण्डको स्तम्भ हुँदै पुरुषको शरीरबाट, महिलाको शरीरभित्र तिर जान्छ भनी साच्चै।

!पुरुषले शुक्रकोट उत्पादन गर्न सके र महिलाले सकेनन् –त्यसैले, महिलाहरू कमजोर, त्रुटिपूर्ण, विकृत थिए। जब पुरुषले जीवनको बीउ उत्पन्न गरे, स्त्रीहरू केवल माटो थिए जसले बीउ ग्रहण गरे। एरिस्टोटलले महिलाहरूले बच्चालाई जीवनलाई विकास हुनको लागि ठाउँ दिने बाहेक अरु केही दिँदैनन्।

केफाले=शिर=जीवनको स्रोत

एरिस्टोटलले के साच्चै भनेर कसले वास्ता गर्छ? एरिस्टोटलले शताब्दीयौंसम्म परिश्रमी सभ्यतालाई प्रभाव पारे! उनले पुरुष श्रेष्ठता र महिला हीनतालाई बढावा दिए। उनले मानिसको शिरमा नै जीवनको सुरुवात हुन्छ भनेर सकाए। प्रेरित पावलले यस्तै दृष्टिकोण भएका ग्रीक श्रोताहरूलाई पत्र लेखेका थिए। जब पावलले केफाले (शिर) शब्द प्रयोग गरे, उनलाई थाहा थियो कि आफ्ना श्रोताहरूले त्यसलाई “जीवनको उत्पत्ति भएको ठाउँ” वा “जीवन र पोषणको स्रोत” वा “जहाँबाट केही आउँछ” वा “सुरुवात बिन्दु” भनेर सोच्नेछन्। (के पुरुष स्त्रीको ‘शिर’ होइन र? एक पृष्ठ हेर्नुहोस्।) सन्दर्भले फरक पाछ। कलस्सी २:१९ मा पावलले केफालेसँग असम्बन्धित हुदाँको प्रभाव बारे व्याख्या गरे का छन्... वृद्धि गुमाएको (दर्शन, नेतृत्व वा निर्देशन गुमाएको होइन)। “यस्ताहरूले खीष्ट, अर्थात शिरलाई समातिराख्दैनन्, जसबाट पोषण पाई जोर्नी र ग्रन्थिहरूद्वारा एकसाथ गाँसिए सारा शरीर परमेश्वरले दिनुभएको वृद्धिअनुसार बढ्दैजान्छ।” पावलका श्रोताहरूले केफालेको अर्थ “विभागको हाकिम” वा “अधिकारी” वा “नेता” भनेर सोचेका थिएनन्। यदि पावलले अख्तियारको कुरा गर्न चाहन्थे भने, तिनले अख्तियारको लागि सामान्य ग्रीक शब्द –एक्सोसियो छनोट गर्ने थिए होला।

निष्कर्ष

एरिस्टोटलले आकार दिएको संस्कृति। जब पावलले केफाले (शिर) शब्द प्रयोग गरे, उनको पहिलो शताब्दीको ग्रीक श्रोताहरूले एरिस्टोटलको दृष्टिकोण साभना गर्ने र शरीरको चित्रण बारे सोच्ने सम्भावना थियो। फेरि, केफाले शब्दले ‘अधिकारी’को अर्थ विरलै दिन्छ। तर ‘जीवनको उत्पत्ति, वृद्धि र पोषण’ले सही अर्थ दिन्छ।

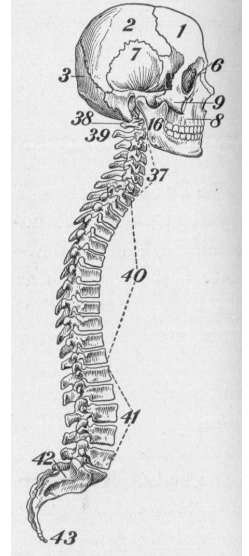
* एरिस्टोटल स्रोतहरू

जनावरहरूको पुस्ता 2.3 (737a) र 1.20 (728a)

मुख्य शब्द

κεφαλη

केफाले = head



४ महत्वपूर्ण प्रश्नहरू

- ⇒ यसले हामीलाई परमेश्वरको चरित्रको बारेमा के सिकाउँदछ?
- ⇒ यसले हामीलाई मानिसको बारेमा के सिकाउँदछ?
- ⇒ हामीले पालन गर्नुपर्ने कुरा के छ?
- ⇒ हामीले यस विषयमा कसलाई भन्ने?