



¿Dijo Aristóteles que las mujeres eran defectuosas?

Sí, lo hizo. Aristóteles creía que los hombres eran superiores y las mujeres, inferiores. Advertencia: Esta información podría impactarte. Aristóteles basó su creencia en que los hombres eran completos/preferidos porque podían producir semen, mientras que las mujeres no. Debido a esta capacidad/falta de capacidad, Aristóteles consideraba a los hombres superiores y a las mujeres como "hombres defectuosos". En sus múltiples e influyentes escritos, afirmó:

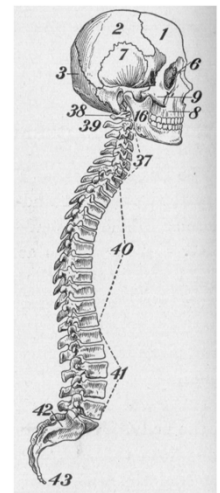
"La hembra es como un macho deforme."

*"Un niño se parece físicamente a una mujer, y una mujer es un macho infértil... sin la capacidad de producir semen... debido a la frialdad de su naturaleza." **

Los "Pensamientos Científicos" de Aristóteles

Alrededor del año 350 a. C., el filósofo Aristóteles escribió numerosos libros científicos. Uno de ellos lo tituló "Sobre la Generación de los Animales". En él, describió cómo se reproducen los animales, especialmente los humanos. Observó que la cabeza de un ser humano contenía diversas sustancias similares a fluidos: desde los ojos, los oídos, la nariz y la boca. Razonó que la cabeza del hombre también generaba y contenía un fluido llamado semen, que contenía "pequeños seres humanos completamente formados". Pensaba que el semen descendía por la columna vertebral, salía del cuerpo del hombre y entraba en el de la mujer.

En opinión de Aristóteles, ¡LA CABEZA DEL HOMBRE ERA LA FUENTE DE LA VIDA!



Los hombres podían producir esperma y las mujeres no; por lo tanto, las mujeres eran deficientes, defectuosas y deformes. Mientras que los hombres generaban la semilla de la vida, las mujeres eran simplemente la "tierra" que la recibía. Aristóteles enseñó que las mujeres no aportaban nada al niño, excepto un lugar donde la vida creciera.

KEPHALE = CABEZA = ORIGEN DE VIDA

¿A quién le importa lo que Aristóteles pensaba?

¡Aristóteles influyó en la civilización occidental durante siglos! Promovió la superioridad masculina y la inferioridad femenina. Enseñó que la cabeza del hombre era el origen de la vida. El apóstol Pablo escribió sus cartas a un público griego que compartía la misma cosmovisión que Aristóteles. Cuando Pablo usó la palabra *kephale* (cabeza), sabía que su público pensaría en "el lugar donde se origina la vida", "la fuente de vida y alimento", "de donde proviene algo" o "el punto de partida". (Ver pagine resumen *¿No es el hombre la "cabeza" de la mujer?*). El contexto importa. Pablo, en Colosenses 2:19, explicó el efecto de la desconexión con la *kephale*: una pérdida de crecimiento (no una pérdida de visión, liderazgo ni dirección). "Han perdido la conexión con la cabeza (*kephale*), de la cual todo el cuerpo, sostenido y unido por sus ligamentos y tendones, crece como Dios lo hace crecer". La audiencia de Pablo no creía que *kephale* significara «jefe de departamento», «autoridad» ni «líder». Si Pablo hubiera querido hablar de autoridad, habría elegido la palabra griega común para autoridad: *exousia*.

Conclusión

Aristóteles moldeó la cultura. Cuando Pablo usó la palabra *kephale* (cabeza), su audiencia griega del primer siglo probablemente compartía la visión de Aristóteles y pensaba en imágenes corporales.

Nuevamente, *kephale* rara vez significaba "autoridad". Pero "origen de la vida, el crecimiento y la nutrición" tiene mucho sentido.

4 preguntas cruciales

1. ¿Qué nos enseña esto sobre **DIOS**?
2. ¿Qué nos enseña esto sobre las **PERSONAS**?
3. ¿Qué mandamiento debo **OBEDECER**?
4. ¿Con quién puedo **COMPARTIR** esto?

* Fuentes de Aristóteles

La generación de los animales 2.3 (737a) y 1.20 (728a)